

Studietoelagen té selectief?

Bea Cantillon, Gerlinde Verbist, Stijn Baert & Rudi Van Dam

In welke mate dekken de studietoelagen de directe kosten van een jaar studeren in het hoger onderwijs en hoe zwaar wegen die op het beschikbaar inkomen?

Deze vragen worden in dit artikel beantwoord voor een aantal type-gezinnen. Ook de effecten van de voorstellen van de Vlaamse regering om, vanaf academiejaar 2004-2005, de inkomensgrenzen voor toekenning te verruimen worden becijferd (voorontwerp van decreet, december 2003).

TOEKENNING VAN STUDIETOELAGEN

Studietoelagen zijn inkomensafhankelijk. Het gezamenlijk belastbaar inkomen is een cruciale parameter bij de toekenning van een beurs voor het hoger onderwijs (naast het aantal personen ten laste in het gezin, het kadastraal inkomen en het feit of de jongere al dan niet kotstudent is). Als dit gezamenlijk belastbaar inkomen boven een bij decreet vastgestelde *maximumgrens* ligt, heeft men geen recht op een studietoelage. Ligt dit inkomen daarentegen onder de vastgestelde *minimumgrens*, dan heeft men recht op wat men een *volledige studietoelage* noemt. Als het inkomen tussen de minimum- en de maximumgrens ligt, dan krijgt men een proportie van de volledige studietoelage. Die is

dan afhankelijk van de inkomenshoogte en wordt berekend via de volgende formule:

$$\frac{\text{maximumgrens} - \text{gezinsinkomen}}{\text{maximumgrens} - \text{minimumgrens}}$$

De minimum- en de maximumgrenzen hangen af van het aantal personen ten laste in het gezin (zie tabel 1).

Een koppel met twee kinderen in het hoger onderwijs telt vier personen ten laste.⁽¹⁾ Om recht te hebben op een beurs mag het gezamenlijk belastbaar inkomen van dit gezin dus niet meer bedragen dan 31.198,12 euro. Om een volledige studietoelage te krijgen, mag dit inkomen niet hoger zijn dan 15.124,08 euro (academiejaar 2003-2004). In het voorstel van decreet is voorzien in een verhoging van deze grenzen, en dan vooral van de maximumgrenzen, vanaf het academiejaar 2004-2005. In eenzelfde beweging zouden ook de volledige studietoelagen verhoogd worden (zie tabel 2).

VERHOUDING VAN DE INKOMENSGRENZEN TOT EEN AANTAL SOCIALE MINIMA

In tabel 3 worden de nieuwe minimumgrenzen voor de studietoelagen, voorgesteld voor 2004-2005, vergeleken met de sociale minima. Dit doen we door de grenzen om te reke-

De auteurs zijn allen verbonden aan het Centrum voor Sociaal Beleid (Universiteit Antwerpen).

Tabel 1. Minimum- en maximuminkomensgrenzen voor de toekenning van een studietoelage hoger onderwijs, academiejaar 2003-2004 en voorstel voor academiejaar 2004-2005

Aantal personen ten laste	2003-2004		2004-2005	
	Minimumgrens	Maximumgrens	Minimumgrens	Maximumgrens
1	11.061,70	17.779,12	11.205,50	20.185,63
2	12.790,97	22.816,50	12.957,25	25.228,49
3	14.245,71	26.837,99	14.430,90	29.362,26
4	15.124,08	31.198,12	15.320,69	33.779,08
5	15.993,31	36.574,18	16.201,22	39.225,02
6	16.862,49	40.214,66	17.081,70	42.912,83
7	17.731,68	42.161,93	17.962,19	44.885,42
8	18.600,88	44.109,16	18.842,69	46.857,96
9	19.470,08	46.098,70	19.723,19	48.873,36
10	20.339,27	48.215,27	20.603,68	51.017,45

Bron: ministerie van Onderwijs.

Tabel 2. Volledige studietoelage hoger onderwijs, academiejaar 2003-2004 en voorstel voor academiejaar 2004-2005

	2003-2004	2004-2005
Kot	2.886	3.069
Niet-kot	1.783	1.842

Bron: ministerie van Onderwijs.

nen naar netto beschikbare gezinsinkomens (dus rekening houdend met kinderbijslagen en belastingaftrekken). Als sociale minima nemen we een strenge en een minder strenge armoedegrens: 50 respectievelijk 60% van het mediaan inkomen in België. De laatste, minder strenge, grens is degene die thans in de Europese Unie wordt gehanteerd (Atkinson, Cantillon e.a., 2002).

De vergelijkingen leren vooreerst dat de minimumgrenzen onder zowel de strenge als de

minder strenge grenzen liggen: enkele procentpunten onder de laagste (50% van het mediaan inkomen) en een 20 procentpunten onder de hogere grens (60% van het mediaan inkomen). Dit betekent dat zelfs gezinnen op of onder de laagste armoedegrens niet de volledige studietoelage krijgen en dat van zodra het inkomen ietwat hoger komt te liggen zij snel lagere bedragen ontvangen. Het zou dan ook zinvol zijn om niet alleen de maximum- maar ook de minimumgrenzen sterker op te trekken.

Tabel 3. Verhouding van de inkomensgrenzen van studietoelagen tot een aantal sociale minima (koppel met twee kinderen) (vermoedelijke minimuminkomengrens voor studietoelagen 2004-2005)

	In % van strenge armoedegrens (50% van de mediaan)	In % van de lage inkomensgrens (60% van de mediaan)
Koppel +1 kind	93	77
Koppel +2 kinderen	96	80
Koppel +3 kinderen	99	82

Bron: CSB.

STUDIETOELAGE IN VERHOUDING TOT STUDIEKOST

In deze paragraaf vergelijken we de studietoelagen zoals ze thans van kracht zijn met de veranderingen die in het voorontwerp van decreet zijn opgenomen. We doen dit aan de hand van een aantal hypothetische huishoudens, de zogenaamde type-gezinnen in het standaardsimulatiemodel Stasim (zie bijlage). We onderscheiden zeven verschillende inkomenssituaties, éénouder en twee-ouders, en we geven de resultaten voor gezinnen met respectievelijk één, twee en drie kinderen in het hoger onderwijs. We presenteren hier de resultaten voor een type-gezin met één of meerdere hogeschoolstudenten. De berekeningen voor universiteitsstudenten zijn in grote mate gelijklopend.

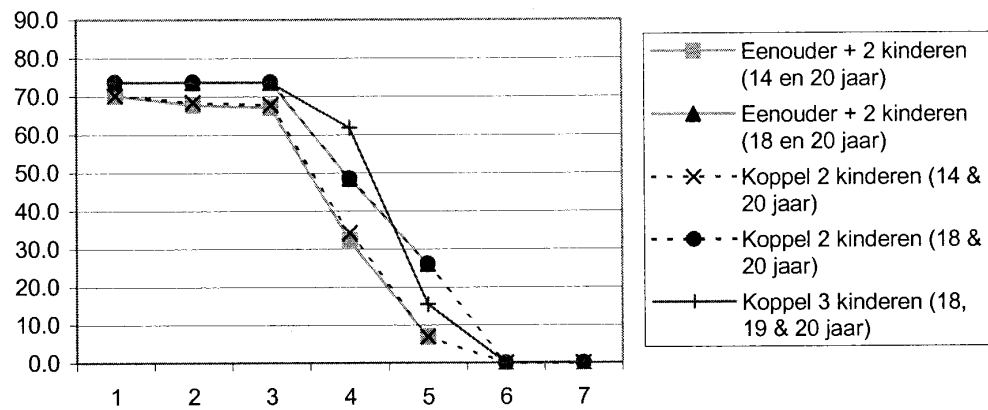
Luik (a) van elke figuur geeft weer welke studietoelage deze gezinnen zouden krijgen onder het huidige stelsel, terwijl luik (b) toont wat er gebeurt als de nieuwe studietoelagen en inkomensgrenzen worden toegepast. We verhouden de studietoelage tot de studiekost voor het hoger onderwijs, zoals die berekend werd door het Hoger Instituut voor de Arbeid (Bollens e.a., 2000). In een volgende paragraaf relateren we de netto studiekost (studiekost minus studietoelage) aan het beschikbaar inkomen.

De studietoelage blijkt voor geen enkel type-gezin volledig kostendekkend te zijn. Zo bedraagt de eigen bijdrage voor bijvoorbeeld een leefloongezin met twee hogeschoolstudenten 26% van de geraamde studiekosten als ze op kot zitten en 20% als ze thuisstudent zijn (figuren 1 en 2). Gezinnen met een minimum werkloosheidsuitkering of met een minimumloon dragen gelijkaardige lasten. Voor een éénverdienergezin dat 165% van het minimumloon verdient (en met twee kinderen waarvan één in het hoger onderwijs), bedraagt het eigen aandeel in de studiekosten 65%; de relatieve eigen bijdrage daalt wel naarmate men meer kinderen in het hoger onderwijs heeft.

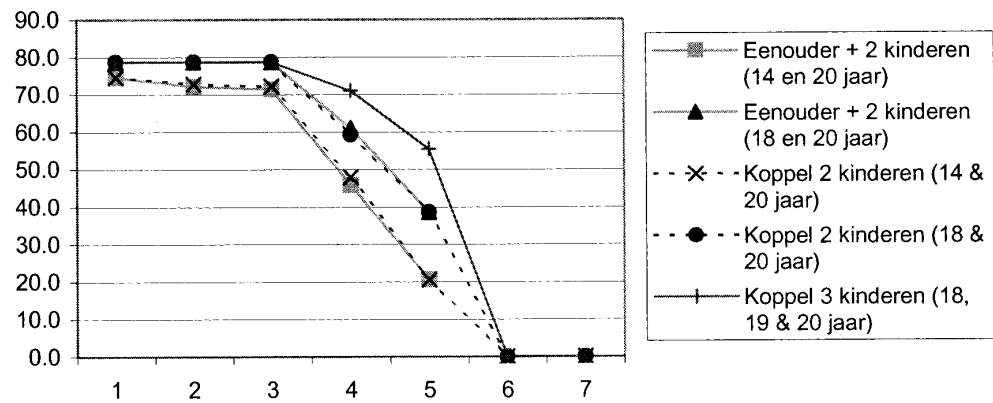
Toepassing van het voorontwerp van decreet komt wel wat tegemoet aan dit probleem: de kostendekking neemt enigszins toe. Bij de gezinnen met een minimuminkomen gebeurt dat vooral door de stijging van de volledige toelage. Ook voor de gezinnen die het dubbele van minimumloon krijgen, merken we een toename van de kostendekking, toe te schrijven aan de verhoging van de maximumgrenzen. De kostendekking bedraagt echter voor de minimuminkomens nog steeds minder dan 85% en daalt vervolgens – zij het iets minder snel – met het inkomen.

Figuur 1. Studietoelage voor het hoger onderwijs als % van de kost voor onderwijs naar gezins- en inkomenstype (zie bijlage), hogeschoolstudenten op kot, regeling 2001 versus 2004

a) Studietoelagen academiejaar 2001-2002



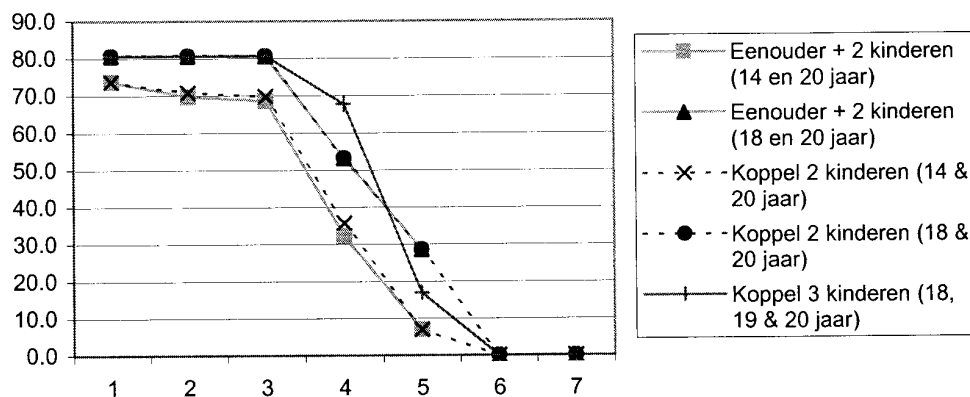
b) Studietoelagen academiejaar 2004-2005



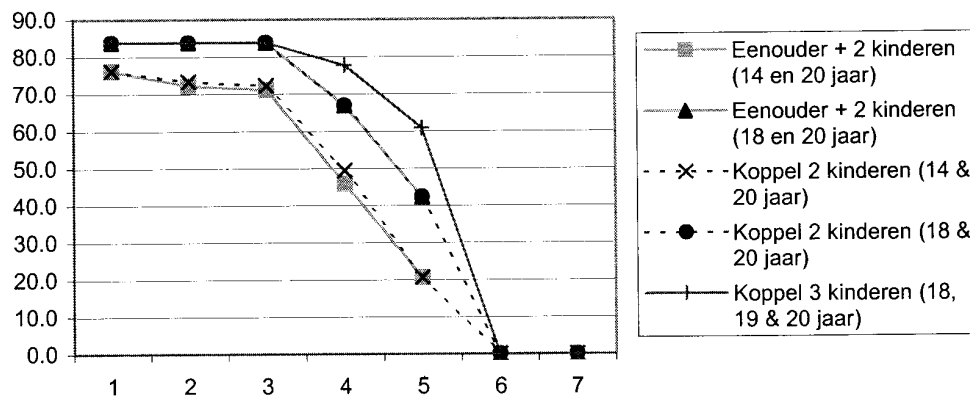
Bron: CSB, Stasim, 2003.

Figuur 2. Studietoelage voor het hoger onderwijs als % van de kost voor onderwijs naar gezins- en inkomens-type (zie bijlage), thuiswonende hogeschoolstudenten, regeling 2001 versus 2004

a) Studietoelagen academiejaar 2001-2002



b) Studietoelagen academiejaar 2004-2005



Bron: CSB, Stasim, 2003.

NETTO STUDIEKOST IN VERHOUDING TOT BESCHIKBAAR INKOMEN

Het aandeel van de netto studiekosten in het beschikbaar inkomen geeft aan hoe zwaar de studiekosten wegen op het gezinsbudget. De netto studiekosten worden gedefinieerd als de studiekosten (zie Bollens e.a., 2000) minus de studietoelage.⁽²⁾

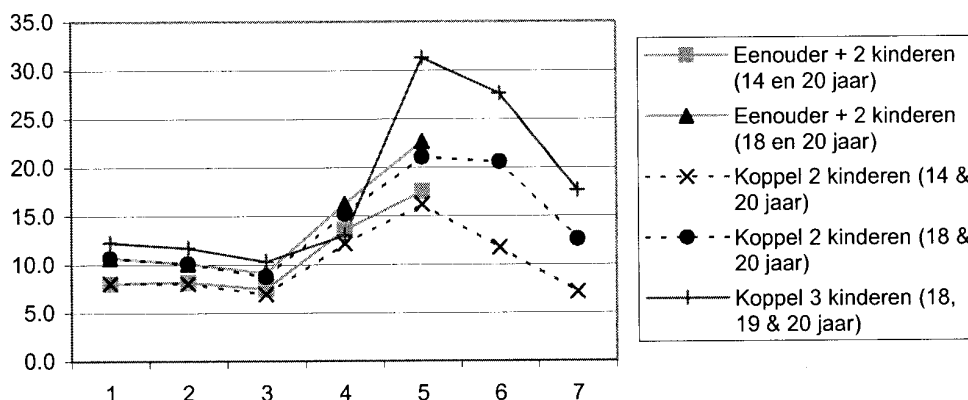
De netto kosten blijken relatief het minst te wegen voor de allerlaagste inkomens (zie figuren 3 en 4). Dit hangt samen met het feit dat de door de maximum studietoelage gerealiseerde kostendekking het hoogst is voor deze drie lage inkomens types (leefloon, minimum werkloosheidsuitkering, minimumloon; zie figuren 1 en 2). Voor deze zeer lage inkomensgezinnen bedraagt de netto studiekost echter nog altijd 10% tot 20% van het

gezinsbudget als de student op kot zit. En vermits de inkomensgrenzen voor een studietoelage hoger onderwijs scherp zijn vastgelegd, stijgt de relatieve netto kost zeer snel voor de lage middengroepen. Voor een één-verdienergezin met drie hogeschoolstudenten en met een arbeidsinkomen gelijk aan 165% van het minimumloon, bedraagt het aandeel van de studiekost in het gezinsinkomen zelfs 31% (academiejaar 2001-2002).

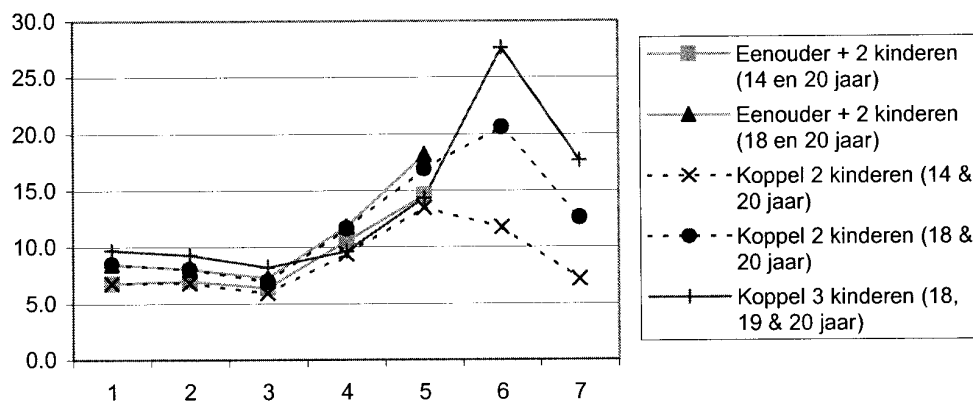
De verhoging van de studietoelagen en de verbreding van de inkomensgrenzen zorgen ervoor dat het aandeel van de netto kosten in het beschikbaar inkomen zou dalen voor de minimuminkomens (tot minder dan 10% voor kotstudenten en tot ongeveer 5% voor thuiswonende studenten). Ook de kostendekking voor middeninkomens zou gevoelig toenemen.

Figuur 3. Netto kosten voor het onderwijs (kosten voor het onderwijs minus studietoelage) als % van het beschikbaar inkomen naar gezinstype en inkomens type (zie bijlage), Vlaanderen, regeling 2001 versus 2004, hogeschoolstudenten, kot

a) Studietoelagen academiejaar 2001-2002



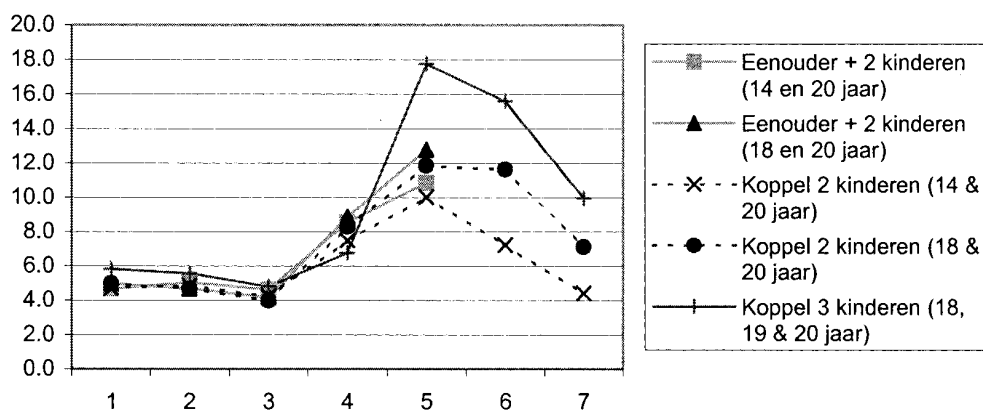
b) Studietoelagen academiejaar 2004-2005



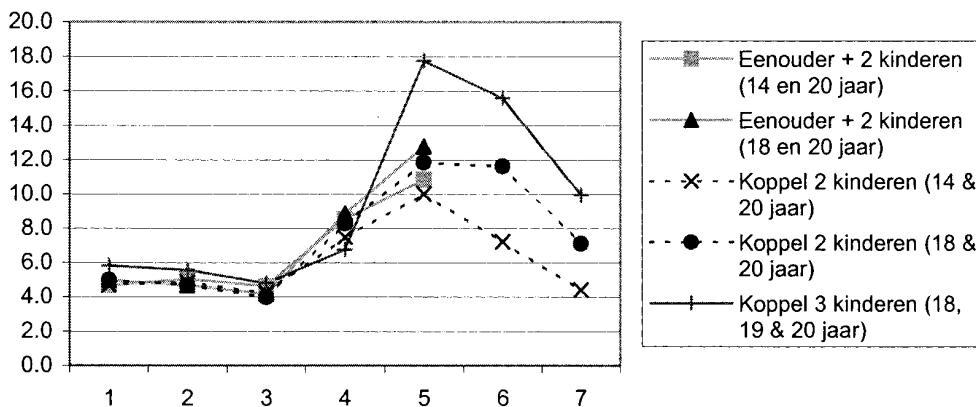
Bron: CSB, Stasim, 2003.

Figuur 4. Netto kosten voor het onderwijs (kosten voor het onderwijs minus studietoelage) als % van het beschikbaar inkomen naar gezinstype en inkomenstype (zie bijlage), Vlaanderen, regeling 2001 versus 2004, hogeschoolstudenten, thuiswonend

a) Studietoelagen academiejaar 2001-2002



b) Studietoelagen academiejaar 2004-2005



Bron: CSB, Stasim, 2003.

BESLUIT

In het huidige systeem van studietoelagen wordt de studiekost slechts gedeeltelijk gedekt, zodat de eigen bijdrage van gezinnen die het moeten stellen met een minimuminkomen nog 20 tot 26% van de geraamde studiekost bedraagt. Omdat de toegang tot het systeem van studietoelagen zo laag is (met een minimuminkomengrens die zelfs onder de strenge EU-armoedegrens ligt) neemt de studiekost erg snel toe voor de lagere midden-groepen van de inkomensverdeling.

Zoals reeds vermeld in de inleiding heeft de Vlaamse regering voorgesteld om vanaf academiejaar 2004-2005 de inkomensgrenzen voor toekenning te verruimen en het bedrag enigszins te verhogen. Deze maatregelen zouden enige verbetering meebrengen. Problematisch blijft echter dat de minimum inkomensgrenzen nauwelijks worden opgetrokken. Men heeft enkel recht op een volledige toelage als het belastbaar inkomen deze minimumgrens niet overschrijdt. Deze laatste ligt, ook in het voorliggende ontwerp van

decreet, onder de armoedegrens. Daardoor komen erg weinig gezinnen in aanmerking voor een volledige studietoelage. Het verdient dan ook aanbeveling om enerzijds de minimum inkomensgrenzen verder op te trekken en om anderzijds de bedragen van de volledige studietoelagen te verhogen tot het niveau van de directe studiekosten.

REFERENTIE

- Atkinson, A., Cantillon, B., Marlier, E. & Nolan, B. (2002), *Social Indicators. The EU and Social Inclusion*, Oxford University Press.
- Bollens, J., Groenez, S., Vleugels, I., Verhaeghe, J.P. & Ackaert, L. (2000), *Studiekosten in het hoger onderwijs. Wat het kost om deel te nemen aan het hogeschool- en universitair onderwijs?* HIVA, Leuven.
- Cantillon, B, Bogaerts, K. & De Maesschalck, V. (2002), *De micro-middelenindicatoren voor de uitkeringen in de sociale zekerheid. Fase 2. Methodologische achtergrond bij het standaard simulatiemodel*, UFSIA, Centrum voor Sociaal Beleid, Antwerpen.

Bijlage. Standaardsimulatietechniek en Stasim-model

In deze bijdrage hebben we gebruik gemaakt van de zogenaamde standaardsimulatietechniek. Die laat toe om voor hypothetische huishoudens het bruto-netto traject van het gezinsinkomen te simuleren. Op deze manier kan zowel het netto beschikbaar inkomen als de hoogte van de fiscale lasten en voordelen voor gezinnen met kinderen berekend worden evenals de budgettaire impact van andere gezinspolitieke maatregelen voor de verschillende gezinstypes. We kunnen bijvoorbeeld nagaan hoeveel het gezamenlijk belastbaar inkomen bedraagt voor een koppel met één kind, in vergelijking met een éénouder met één kind en eenzelfde bruto inkomen. Aldus kunnen we ook berekenen op welke studietoelage beide types recht hebben.

De resultaten van een standaardsimulatie zijn veeleer theoretisch van aard. De type-gezinnen zijn immers geen perfecte afspiegeling van de reële actieve bevolking. De standaardsimulaties in dit artikel werden gemaakt aan de hand van een bestaand, door het Centrum voor Sociaal Beleid ontwikkeld standaardsimulatiemodel Stasim. Daarin is al een heel aantal vooronderstellingen gedefinieerd met betrekking tot het loon, de fiscale lasten, de bijstand, de kinderbijslag en de kinderopvangkost (voor een uitvoerige beschrijving, zie Cantillon e.a., 2002). De huishoudens in het standaardsimulatiemodel worden omschreven op basis van de inkomenssituatie en de gezinsvorm.

We onderscheiden voor onze analyse zeven inkomenssituaties:

1. leefloon
2. werkloosheidsuitkering
3. éénverdiener 100% van het minimumloon
4. éénverdiener 165% van het minimumloon
5. éénverdiener 202% van het minimumloon
6. tweeverdiener 202% en 165% van het minimumloon
7. tweeverdiener 404% en 330% van het minimumloon

De berekeningen gebeuren voor de volgende vijf gezinsvormen:

1. alleenstaande, twee kinderen (veertien en twintig jaar)
2. alleenstaande, twee kinderen (achttien en twintig jaar)
3. koppel, twee kinderen (veertien en twintig jaar)
4. koppel, twee kinderen (achttien en twintig jaar)
5. koppel, drie kinderen (achttien, negentien en twintig jaar)

(1) De student waarvoor de studietoelage wordt gevraagd = 1; het andere kind dat hoger onderwijs volgt, telt dubbel, dus + 2; de partner telt voor 1, dus + 1. In totaal geeft dit $1 + 2 + 1 = 4$ (voor meer informatie over de berekening van het aantal personen ten laste, zie ministerie van Onderwijs).

(2) Het gaat hier om gemiddelde studiekosten. Er werd dus geen rekening gehouden met de vermindering voor inschrijvingsgeld voor (bijna-)beursstudenten.